



Fjárfestakynning
Ársreikningur 2013

**Þar sem tryggingar
snúast um fólk**

vís

Helstu niðurstöður 2013



Félagið

- Hagnaður félagsins eftir skatta var 2.154 m.kr. samanborið við 3.025 m.kr. hagnað árið 2012.
- Hagnaður 2012 af áframhaldandi starfsemi var 2.732 m.kr.
- Stjórn leggur til að 85% af hagnaði ársins verði greiddur í arð til hluthafa, eða 1.831 m.kr.

Vátryggingarekstur

- Iðgjöld ársins námu 16.090 m.kr. og lækka um 370 m.kr. frá árinu 2012.
- Framlegð af vátryggingarekstri nam 503 m.kr. samanborið við 385 m.kr. árið 2012.
- Samsett hlutfall var 97,8% samanborið við 98,5% árið 2012.
- Samsett hlutfall í 4F var 100,0% en var 97,1% fyrstu 9 mánuði ársins.

Fjárfestingastarfsemi

- Fjármunatekjur námu 2.631 m.kr. samanborið við 3.936 m.kr. árið 2012.
- Ávöxtun eignasafns nam 7,38% á árinu.

Efnahagur

- Fjárfestingaeignir félagsins námu 36.581 m.kr. samanborið við 34.706 m.kr. í árslok 2012.
- Arðsemi eigin fjár á tímabilinu var 13,9% samanborið við 23,2% árið 2012.
- Gjaldþolshlutfall var 3,74 í lok ársins en var 3,75 í árslok 2012.

Iðgjöld	16.090 m.kr.
Samsett hlutfall	97,8%
Fjármunatekjur	2.631 m.kr.
Hagnaður	2.154 m.kr.
Heildareignir	46.254 m.kr.
Fjárfestingaeignir	36.581 m.kr.
Eigið fé	16.624 m.kr.
Gjaldþolshlutfall	3,74
Arðsemi eigin fjár	13,9%

Helstu niðurstöður á 4. ársfjórðungi



Félagið

- Hagnaður félagsins eftir skatta nam 111 m.kr. samanborið við 1.279 m.kr. hagnað á sama tímabili árið 2012.

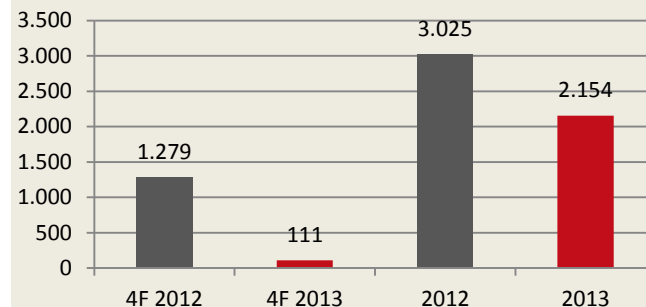
Vátryggingarekstur

- Iðgjöld tímabilsins námu 4.061 m.kr. og lækka um 272 m.kr. frá sama tímabili árið 2012. Af þessum 272 m.kr. eru 150 m.kr. vegna breytingar á ákvörðun iðgjaldaskuldar á 4F 2012.
- Iðgjöld hækka um rúmar 3 m.kr. frá 3F 2013.
- Framlegð af vátryggingarekstri nam 42 m.kr. samanborið við neikvæða framlegð 15 m.kr. á sama tímabili 2012.
- Samsett hlutfall var 100,0% samanborið við 101,4% fyrir sama tímabil 2012.
- Stórt tjón var tilkynnt til félagsins í 4F og hefur það 150 m.kr. áhrif á eigin tjónakostnað.

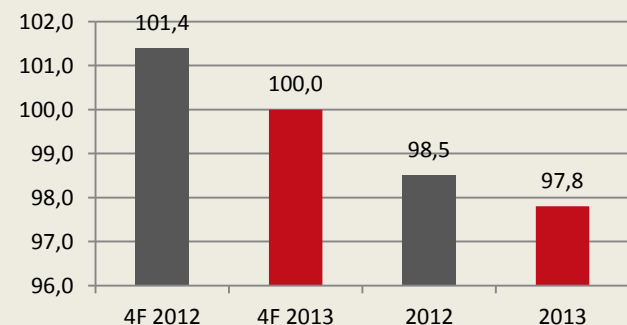
Fjárfestingastarfsemi

- Fjármunatekjur námu 174 m.kr. samanborið við 1.574 m.kr. á sama tímabili 2012.
- Ávöxtun eignasafns nam 1,9% á ársfjórðungnum á ársgrunni.
- Gengi krónunnar styrktist um 3,7% sem hafði neikvæð áhrif á erlent eignasafn félagsins.

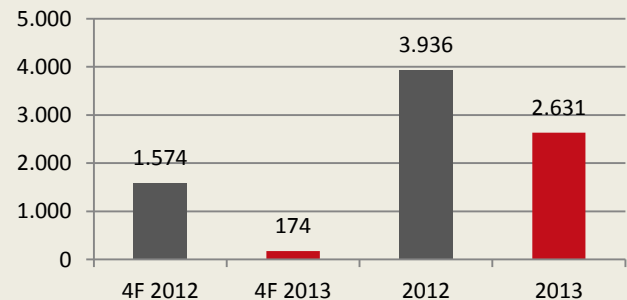
Hagnaður



Samsett hlutfall



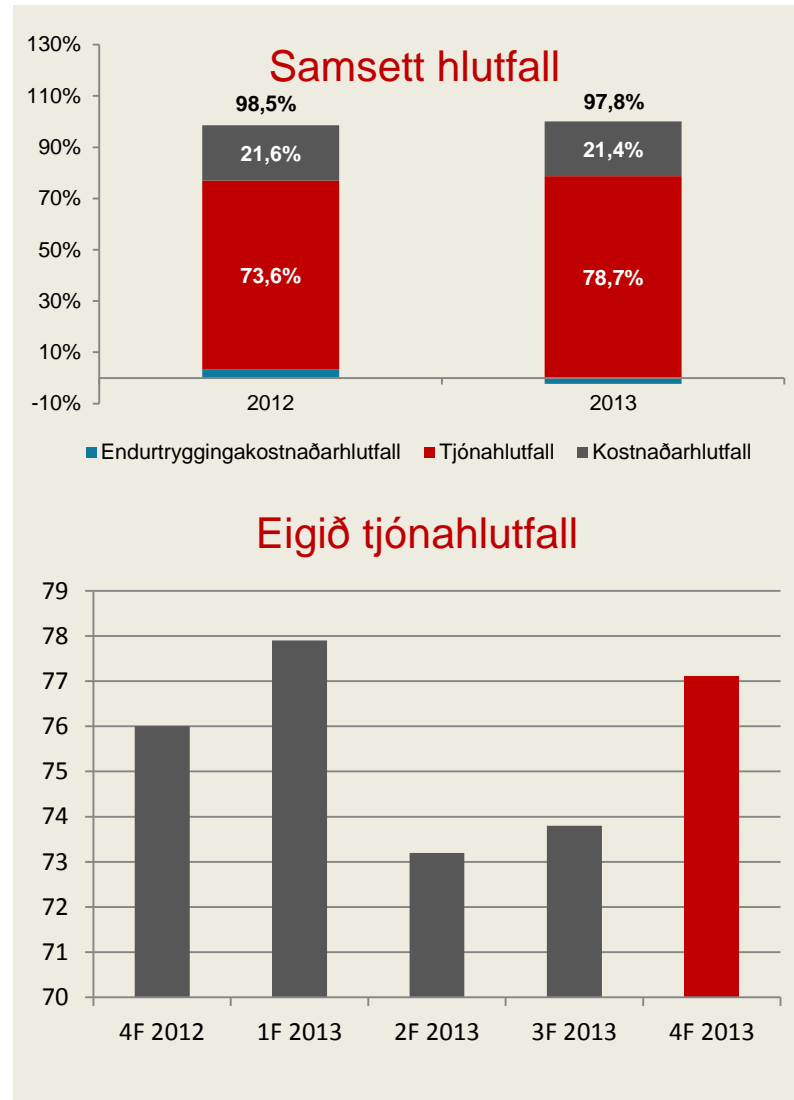
Fjárfestingatekjur



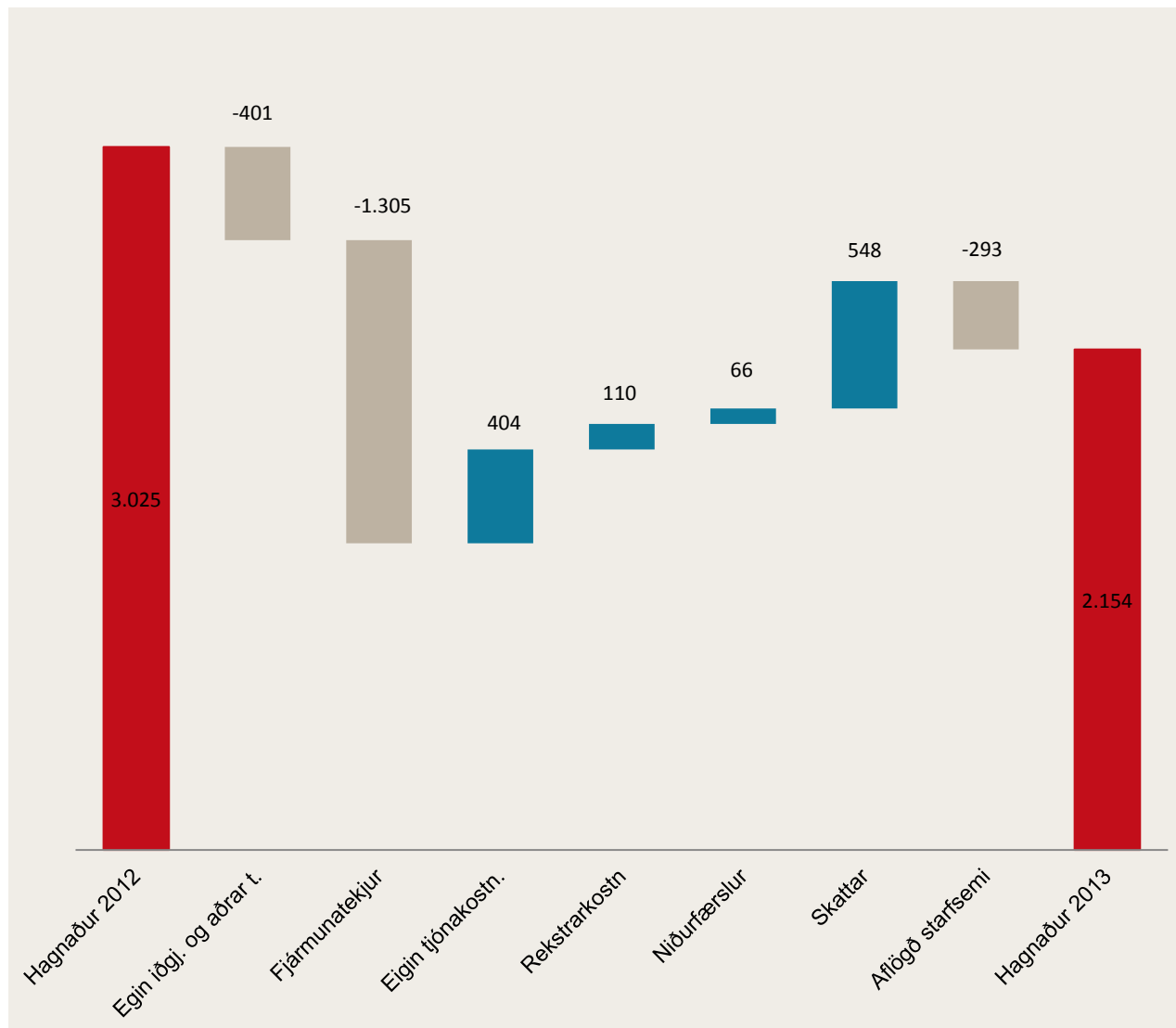
Þróun rekstrar



	m.kr.	2013	2012
Rekstur	Iðgjöld ársins	16.090	16.460
	Eigin iðgjöld	15.447	15.871
	Fjármunatekjur	2.631	3.936
	Heildartekjur	18.233	19.939
	Tjón ársins	-12.667	-12.113
	Eigin tjón	-11.663	-12.067
	Rekstrarkostnaður	-3.936	-4.044
	Heildargjöld	-15.677	-16.256
	Hagnaður	2.154	3.025
	Hlutföll	Tjónahlutfall	78,7%
Eigið tjónahlutfall		75,5%	76,0%
Kostnaðarlutfall		21,4%	21,6%
Endurtr.kostnaðarlutfall		-2,2%	3,3%
Samsett hlutfall		97,8%	98,5%
Eiginfjárlutfall		35,9%	33,3%
Arðsemi eiginfjár		13,9%	23,2%
Gjaldþolshlutfall	3,74	3,75	



Afkomubrú 2012 – 2013



- Hagnaður ársins 2013 var 2.154 m.kr. en 3.025 m.kr. árið 2012.
- Lífis varð hluti af samstæðu frá 1. apríl 2012.
- Eigin iðgjöld og aðrar tekjur lækka milli ára. Þar af eru tæpar 200 m.kr. vegna aflagðrar erlendra frumtryggingastarfsemi á árinu 2012 og 150 m.kr. vegna breytingar á ákvörðun iðgjaldaskuldar í árslok 2012.
- Megin skýringar á lægri fjármunatekjum árið 2013 eru einskiptis gengishagnaður að fjárhæð um 800 m.kr. vegna þátttöku í gjaldeyrisútboði Seðlabankans 2012 og neikvæð áhrif af styrkingu krónunar 2013 á erlent eignasafn félagsins.
- Eigin tjónakostnaður lækkar um 404 m.kr.
- Rekstrarkostnaður lækkar um 110 m.kr. á milli ára. Góður árangur þrátt fyrir rekstrar-kostnað vegna Lífis á fyrsta ársfjórðungi 82 m.kr. og kostnað vegna skráningar um 28 m.kr. á árinu 2013.
- Hagnaður af Öryggismiðstöðinni 2012 er tilgreindur sem aflögð starfsemi í rekstrarreikningi.

Afkoma váttryggingagreina



Eignatryggingar

- Tjónahlutfall á árinu er um 50% og afkoman góð en ekkert stórt tjón varð á árinu. Erlendar tekjur dragast saman milli ára.

Ökutækjatrýggingar

- Afkoma lögboðinna ökutækjatrýgginga batnar nokkuð frá fyrra ári en er enn undir væntingum stjórnenda.

Ábyrgðartryggingar

- Iðgjöld standa í stað en afkoma greinarinnar var slök í 4F sem veldur tapi yfir árið.

Slysa- og sjúkratryggingar

- Lækkun í iðgjöldum tengist að mestu leiti erlendri tryggingastarfssemi sem félagið hætti þátttöku í á árinu 2012. Afkoma greinarinnar er enn óásættanleg að mati stjórnenda.

Sjó- og farmtryggingar

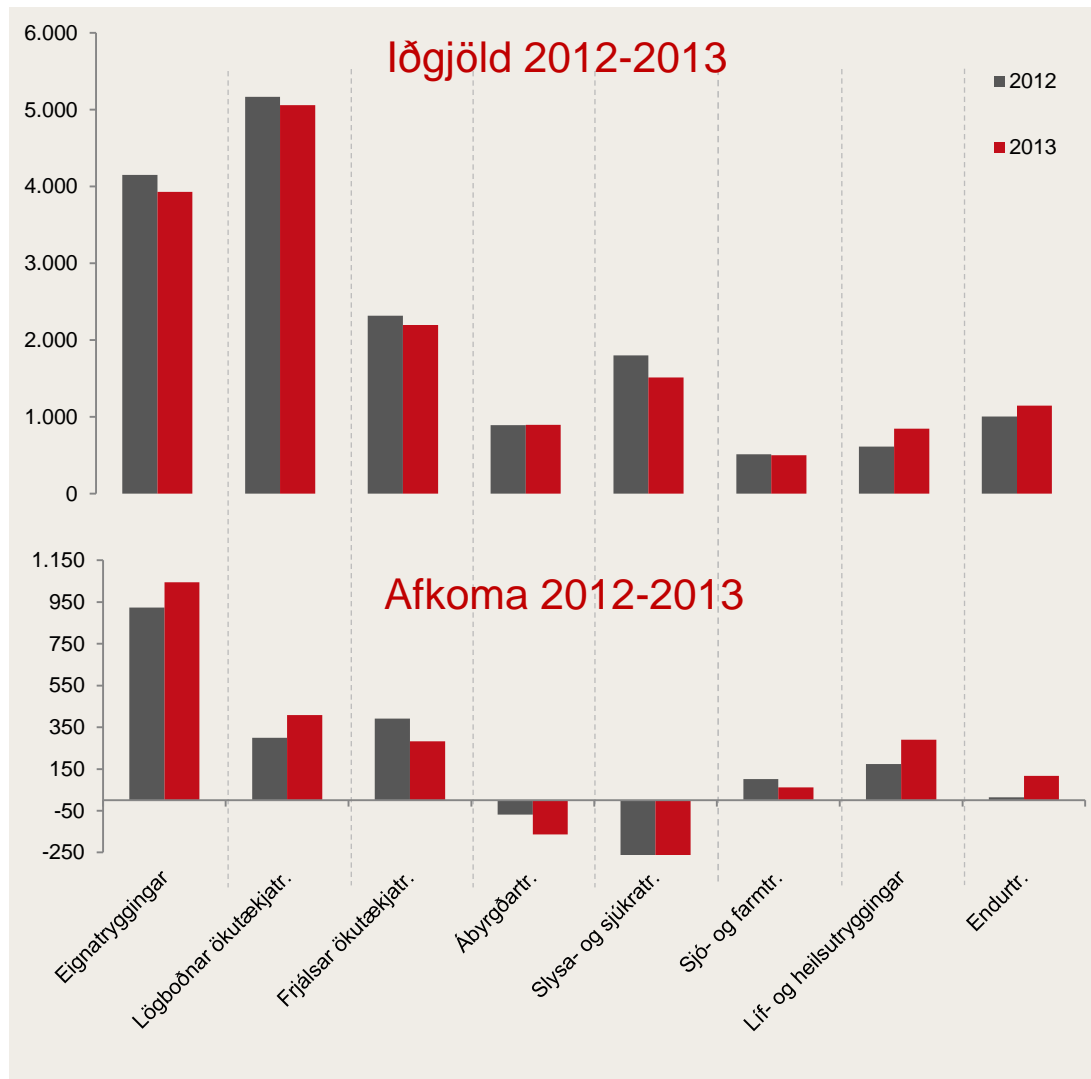
- Afkoma sjó- og farmtrygginga getur verið mög breytileg milli tímabila og var afkoma ársins viðunandi að mati stjórnenda.

Líf- og heilsutryggingar

- Varð hluti af samstæðu VÍS frá 1. apríl 2012 og skilaði góðri afkomu.

Endurtryggingar

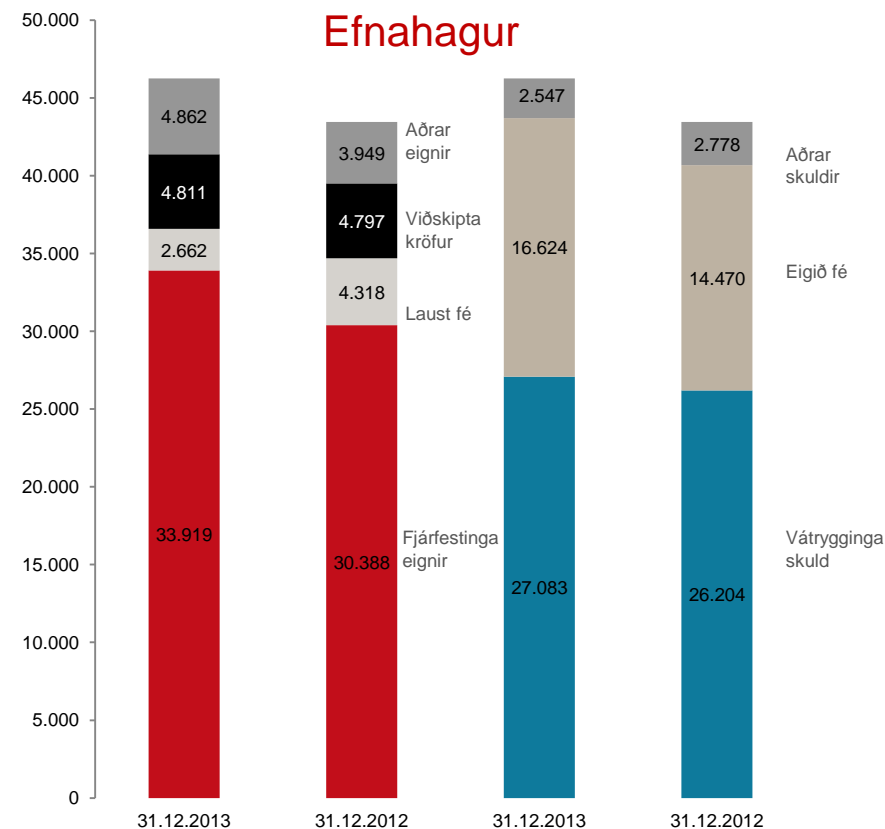
- Iðgjöld hækka milli ára og afkoma er nokkuð betri í ár en á sama tímabili í fyrra.



Efnahagur



	m.kr.	31.12.2013	31.12.2012
Efnahagur	Eignir		
	Fjárfestingar	33.919	30.388
	Laust fé	2.662	4.318
	Viðskiptakröfur	4.811	4.797
	Endurtrygginga eignir	1.426	567
	Aðrar kröfur	994	916
	Óefnislegar eignir	926	982
	Aðrar eignir	1.516	1.484
	Eignir samtals	46.254	43.452
	Skuldir		
	Eigið fé	16.624	14.470
	Vátryggingaskuld	27.083	26.204
Viðskiptaskuldir	412	1.167	
Aðrar skuldir	2.135	1.611	
Skuldir samtals	46.254	43.452	
Hlutföll	Eiginfjárhlutfall	35,9%	33,3%
	Gjaldþolshlutfall	3,74	3,75



Fjárfestingastarfsemi



Afkoma af fjárfestingastarfsemi

- Ávöxtun eignasafnsins í 4F nam 1,90% á ársgrunni og 7,38% á árinu 2013.
- Fjárfestingatekjur námu 2.631 m.kr. á árinu samanborið við 3.936 á árinu 2012.

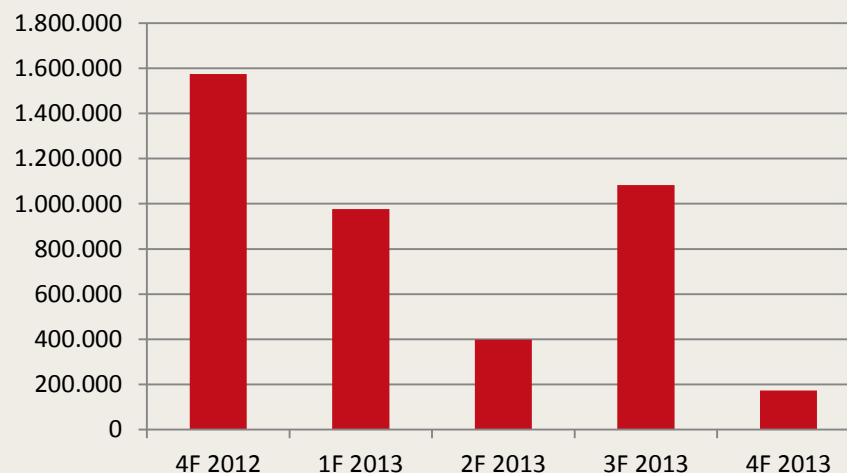
Eignasafn

- Slök ávöxtun á eignasafni félagsins á 4F.
- Markaður fyrir ríkistryggð skuldabréf var þungur á 4F. Ávöxtun ársins var viðunandi við erfiðar markaðsaðstæður.
- Styrking krónunnar um 10% á árinu hafði neikvæð áhrif á ávöxtun erlendra eigna félagsins.
- Félagið jók á árinu við eignir í innlendum hlutabréfum og skuldabréfum banka og fyrirtækja.
- Innlent hlutabréfasafn félagsins skilaði góðri ávöxtun á árinu og umfram hækkun á OMXI-6.
- Dregið hefur úr vægi ríkistryggðra skuldabréfa og innlána í safninu á árinu.

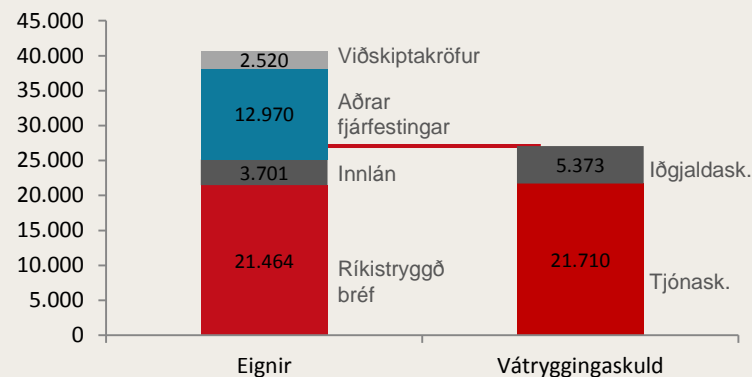
Eignir til jöfnunar vátryggingaskuldar

- Vátryggingaskuld nam 27.083 m.kr. í lok ársins.
- Eignir til jöfnunar vátryggingaskuldar voru á sama tíma 40.655 m.kr. eða 13.572 m.kr. umfram vátryggingaskuldina.

Fjárfestingatekjur



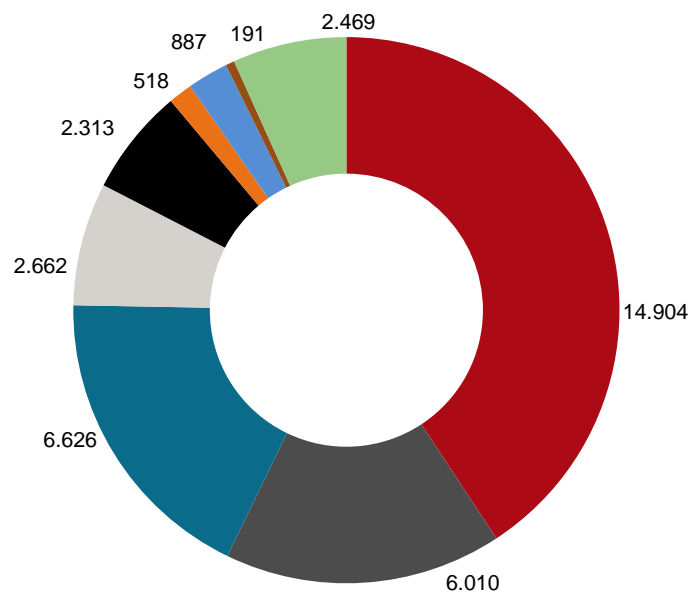
Eignir til jöfnunar vátryggingaskuldar



Fjárfestingaeignir

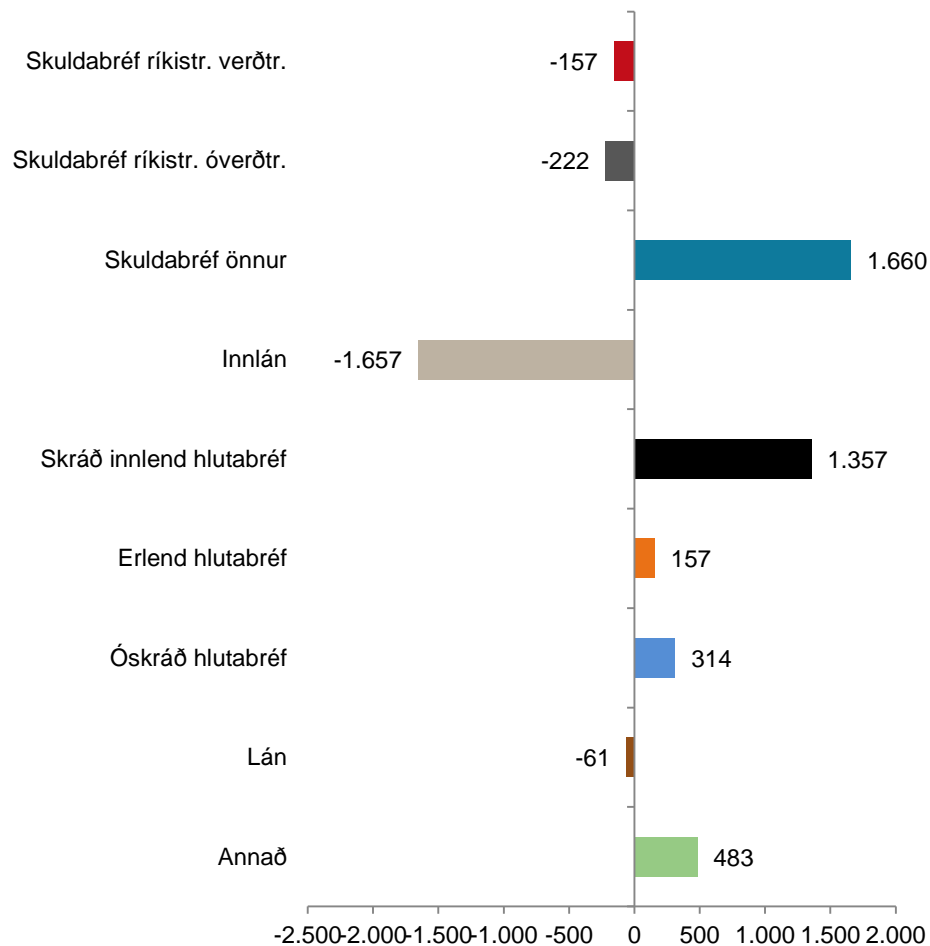


Fjárfestingaeignir (36.581)

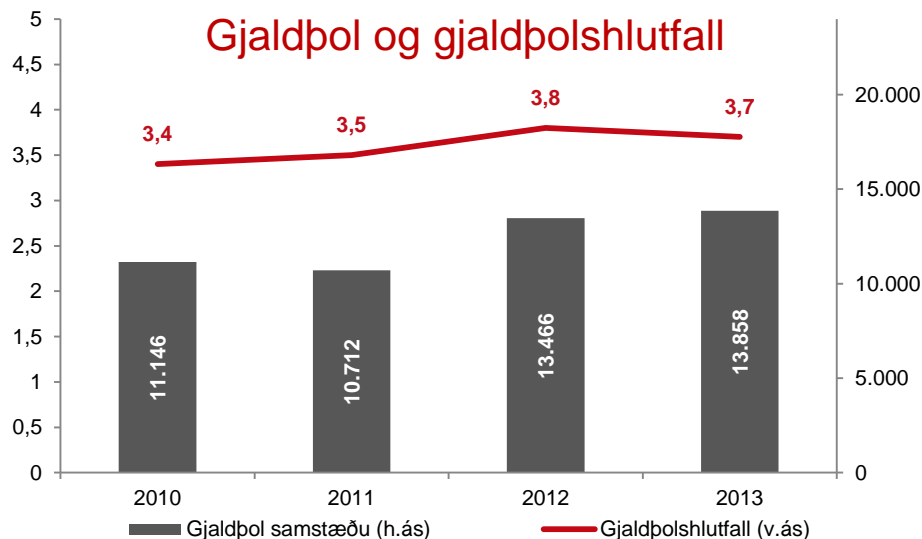
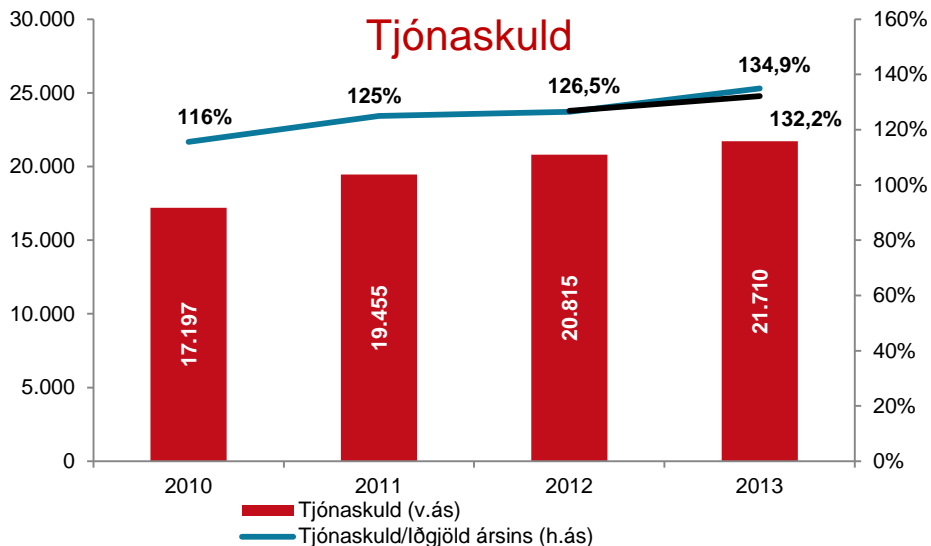


- Skuldabréf ríkistr. verðtr.
- Skuldabréf ríkistr. óverðtr.
- Skuldabréf önnur
- Innlán
- Skráð innlend hlutabréf
- Erlend hlutabréf
- Óskráð hlutabréf
- Lán
- Annað

Breytingar á eignasafni á árinu 2013



Fjárhagslegur styrkur



Tjónaskuld

- Vátryggingaskuld VÍS nam 27.083 m.kr. í lok árs:
 - Tjónaskuld 21.710 m.kr.
 - lðgjaldaskuld 5.373 m.kr.
- Hlutfall tjónaskuldar af 12 mánaða lðgjöldum hefur farið hækkandi frá 2010 eða úr 116% í 134,9% í lok árs 2013.
- Hlutfall eigin tjónaskuldar af 12 mánaða eigin lðgjöldum hækkaði á árinu 2013 og er nú 132,2%.

Gjaldþol samstæðu

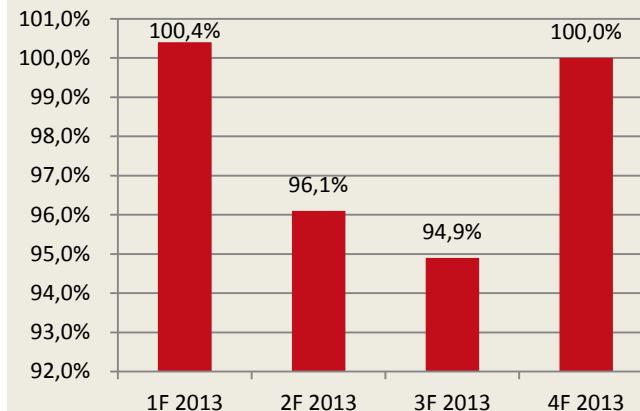
- Í gjaldþolsútreikningi í árslok er búið að taka tillit til tillögu stjórnar til aðalfundar um arðgreiðslu að fjárhæð 1.831 m.kr.
- Reiknað gjaldþol hækkaði um 388 m.kr. á árinu.
- Í lok árs nam gjaldþol 3,74x lágmarksgjaldþol.
- Eiginfjárhlutfall samstæðu nam 35,9% í lok ársins.

Lykiltölur síðustu ársfjórðunga

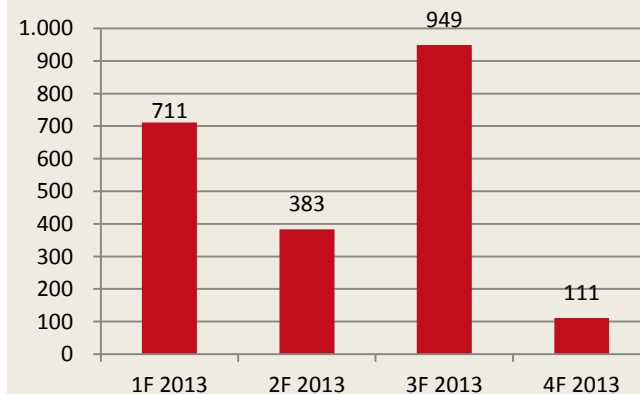


	m.kr.	1F 2013	2F 2013	3F 2013	4F 2013
Rekstur	Iðgjöld ársins	4.024	3.946	4.058	4.061
	Eigin iðgjöld	3.878	3.775	3.889	3.906
	Fjármunatekjur	976	398	1.083	174
	Heildartekjur	4.888	4.220	5.005	4.120
	Tjón ársins	-3.038	-2.799	-2.898	-3.932
	Eigin tjón	-3.021	-2.764	-2.868	-3.010
	Rekstrarkostnaður	-999	-978	-933	-1.024
	Heildargjöld	-4.075	-3.799	-3.851	-4.956
	Hagnaður	711	383	949	111
	Hlutföll	Tjónahlutfall	75,5%	70,9%	71,4%
Kostnaðarhlutfall		21,7%	21,7%	20,1%	22,0%
Endurtr.kostnaðarhlutfall		3,2%	3,5%	3,4%	-18,9%
Samsett hlutfall		100,4%	96,1%	94,9%	100,0%
Eiginfjárhlutfall		31,1%	32,6%	34,7%	35,9%
Arðsemi eiginfjár		19,2%	10,0%	23,5%	0,7%
Efnahagur	Eignir	48.755	47.763	47.541	46.254
	Fjárfestingar	31.546	31.554	33.398	33.919
	Laust fé	4.584	4.959	3.858	2.662
	Eigið fé	15.181	15.565	16.513	16.624
	Vátryggingaskuld	30.289	29.238	28.074	27.083

Samsett hlutfall



Hagnaður





VÍŠ

Um VÍŠ

VÍŠ

Áherslur stjórnenda í rekstri



Stefna VÍS

Hlutverk VÍS

er að vera traust, leiðandi og framsækið þjónustufyrirtæki sem veitir viðskiptavinum viðeigandi váttryggingavernd og stuðlar að öryggi í samfélaginu með öflugum forvörnum

Gildi VÍS

Umhyggja - Fagmennska - Árangur

Áherslur stjórnenda

Váttryggingastarfsemi

Áhættumat og verðlagning váttryggingaáhættu
Áhersla á öflugt forvarnarstarf
Auka ánægju viðskiptavina með einföldun að leiðarljósi
Jákvæð afkoma af váttryggingastarfsemi
Samsett hlutfall verði lægra en árið 2013

Fjárfestingastarfsemi

Traust langtímaávöxtun á fjárfestingasafni félagsins í samræmi við fjárfestingastefnu

Fjárhagslegur styrkur

Viðhalda sterkri tjónaskuld
Viðhalda fjárhagslegum styrkleika með gjaldþolshlutfall móðurfélags yfir 4,0

Um VÍS

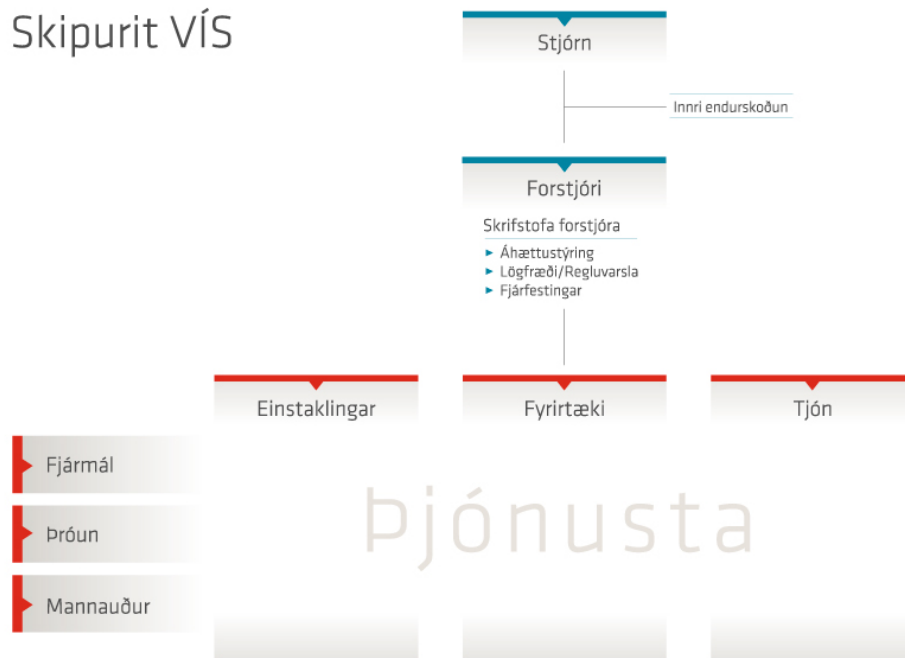


- VÍS er skráð á Aðalmarkað NASDAQ OMX Iceland hf. frá 24. apríl 2013.
- VÍS starfar skv. starfsleyfi frá FME og er eftirlitsskyldur aðili.
- Félagið starfar á skaðatryggingamarkaði og á líftryggingamarkaði í gegnum dótturfélagið Lífís.
- Starfsemi og stjórnarhættir VÍS markast af lögum um hlutafélög og váttryggingastarfsemi, samþykktum félagsins og starfsreglum stjórnar svo og leiðbeiningum um stjórnarhætti sem Viðskiptaráð Íslands, NASDAQ OMX Iceland hf. og Samtök atvinnulífsins hafa gefið út.
- VÍS fékk í febrúar 2014 vottun sem fyrirmyndarfyrirtæki í stjórnarháttum frá Rannsóknarmiðstöð um stjórnarhætti.
- VÍS er í 12. sæti á lista Creditinfo um framúrskarandi fyrirtæki, og er á listanum fjórða árið í röð.

Skipulag

- Nýtt skipurit tók gildi frá 1. febrúar 2014 sem skerpir áherslu félagsins á markaðinn og þjónustu við fyrirtæki og einstaklinga.
- Skýr verkaskipting og ábyrgð einstakra sviða er snúa að váttryggingastarfsemi.
- Forstöðumaður fjárfestinga mótar og framfylgir fjárfestingastefnu með fjárfestingaráði og stjórn félagsins

Skipurit VÍS

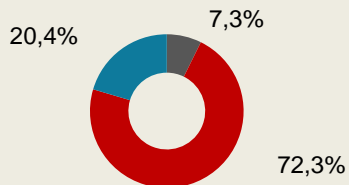


Nokkrir lykilþættir úr starfseminni



- VÍS var stofnað árið 1989 með sameiningu Samvinnutrygginga og Brunabótafélags Íslands sem á rætur sínar að rekja allt aftur til ársins 1917.
- Hefur skilað rekstrarhagnaði í yfir 20 ár samfleytt.
- Stærsta tryggingafélag landsins með um 35% markaðshlutdeild.
- Starfsmenn VÍS eru 210.
- Öflugt þjónusunet - 39 þjónustuskrifstofur um land allt.
- Mikil áhættudreifing í viðskiptamannastofni og yfir 80 þúsund viðskiptavinir.
- Vel skilgreind mörk eigin áhættu í endurtryggingastefnu.
- Fjöldi tjóna er um 30 þúsund á ári.
- Fjárhagslega sterkt með gjaldþolshlutfallið 3,7 2013.

Fjöldi hluthafa VÍS í árslok var um 1.300



■ Einstaklingar ■ Aðrir fjárfestar ■ Lífeyrissjóðir

m.kr.	2010	2011	2012	2013
Rekstur				
Iðgjöld ársins	14.986	15.560	16.460	16.090
Eigin iðgjöld	14.206	15.050	15.871	15.447
Fjármunatekjur	1.594	2.009	3.936	2.631
Heildartekjur	15.898	17.175	19.939	18.233
Tjón ársins	-11.977	-12.772	-12.113	-12.667
Eigin tjón	-11.735	-12.750	-12.067	-11.663
Rekstrarkostnaður	-3.087	-3.608	-4.044	-3.936
Heildargjöld	-15.586	-16.556	-16.256	-15.677
Hagnaður	204	408	3.025	2.154
Hlutföll				
Tjónahlutfall	80,5%	82,1%	73,6%	78,7%
Eigið tjónahlutfall	82,6%	84,7%	76,0%	75,5%
Kostnaðarhlutfall	19,6%	20,8%	21,6%	21,4%
Endurtr.kostnaðarhlutfall	2,7%	3,1%	3,3%	-2,2%
Samsett hlutfall	102,8%	106,0%	98,5%	97,8%
Eiginfjárlutfall	31,8%	30,3%	33,3%	35,9%
Arðsemi eiginfjár	1,8%	3,6%	23,2%	13,9%
Gjaldþolshlutfall	3,4	3,5	3,8	3,7
Efnahagur				
Eignir	35.100	38.190	43.452	46.254
Fjárfestingar	25.471	25.810	30.388	33.919
Laust fé	2.846	4.615	4.318	2.662
Eigið fé	11.146	11.584	14.470	16.624
Vátryggingaskuld	22.615	24.792	26.204	27.083

- Upplýsingar í þessari kynningu byggja á heimildum sem VÍS telur áreiðanlegar á hverjum tíma, en ekki er hægt að tryggja að þær séu óskeikular.
- Allar upplýsingar í kynningu þessari eru eign VÍS. Upplýsingar sem í henni eru eða kynninguna alla er óheimilt að afrita, breyta eða dreifa á nokkurn hátt, hvorki að hluta til né öllu.
- Kynning þessi er eingöngu hugsuð til upplýsingagjafar en ekki sem hluti af eða grunnur ákvarðanatöku þeirra aðila sem fá hana í hendur. Viðtakendur eiga ekki á nokkurn hátt að túlka innihald kynningarinnar sem loforð eða leiðbeiningar. VÍS ber ekki á nokkurn hátt að veita viðtakendum kynningarinnar frekari upplýsingar um félagið eða gera breytingar eða leiðréttingar á henni ef upplýsingar sem liggja til grundvallar breytast.
- Framtíðarhorfur félagsins eru háðar fjölda áhættu- og óvissuþátta sem getur þýtt að raunverulegur árangur í framtíðinni verði umtalsvert frábrugðinn því sem greint er frá í kynningu þessari. Ytri þættir á borð við framboð á fjármagni, gildistaka laga, áhrif eftirlitsaðila ásamt öðru geta því haft veruleg áhrif.
- VÍS áréttar að viðtakendur kynningar þessarar eiga ekki að treysta á staðhæfingar kynningarinnar á síðari tímum þar sem þær eiga eingöngu við á þeim degi sem kynningin er gefin út. Allar yfirlýsingar um framtíðarhorfur félagsins eru fullgildar í heild sinni með tilliti til þessara fyrirvara.
- Með móttöku kynningar þessarar staðfestir viðkomandi að hann sé bundinn framangreindum fyrirvörum og takmörkunum.

The logo for VÍS, featuring the word in a bold, white, stylized font against a red background. The 'V' is a simple downward-pointing shape. The 'Í' has a distinctive dot above it that is a small, upward-pointing triangle. The 'S' is a thick, rounded shape that curves to the right.

Þar sem tryggingar snúast um fólk